

Demographische Entwicklung

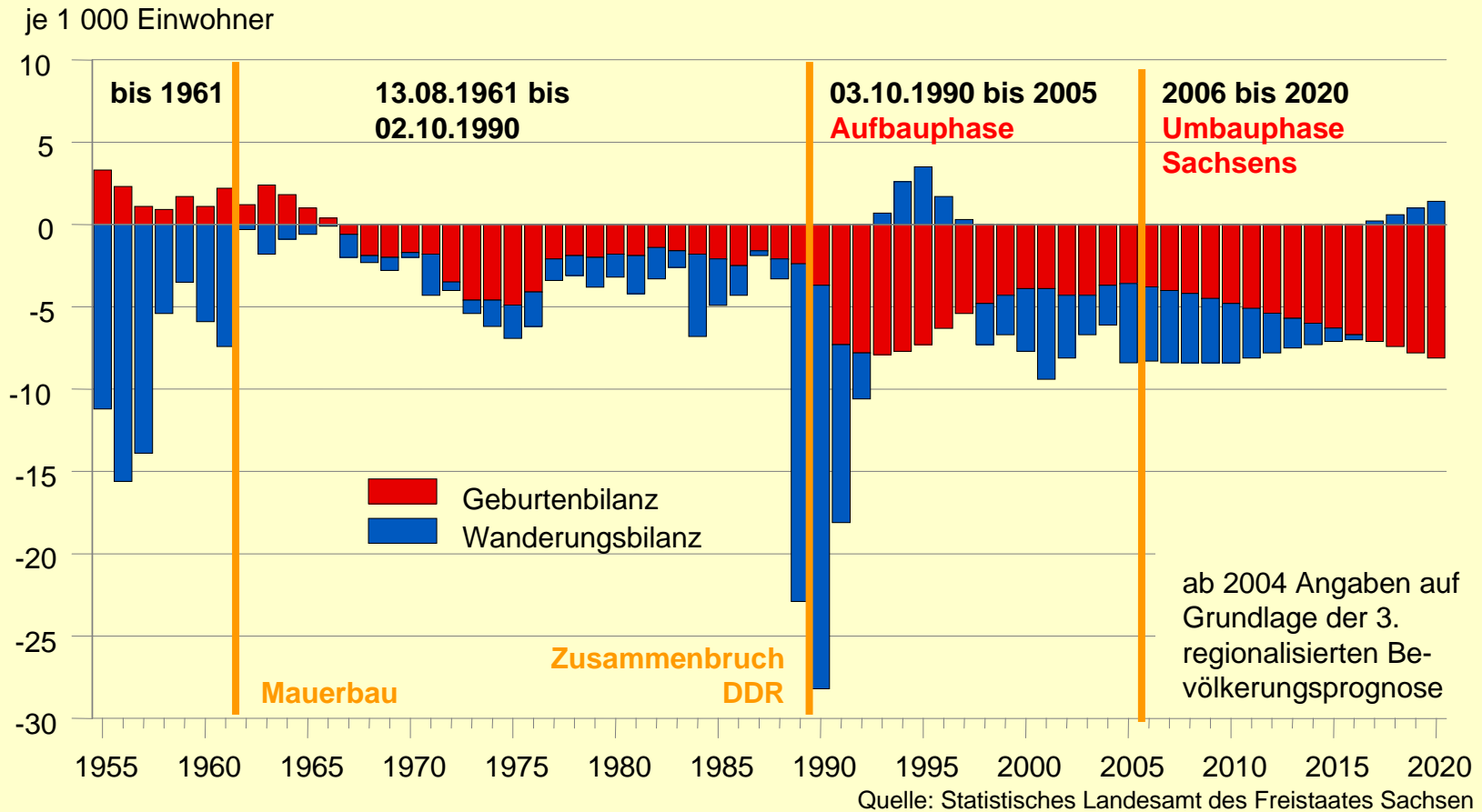
Entwicklungsperspektiven der Dörfer in Sachsen

09.11.06

Leben ins Dorf

Bevölkerungszahl Sachsens sinkt weiter

Bevölkerungsbewegung im Freistaat Sachsen 1955 bis 2020



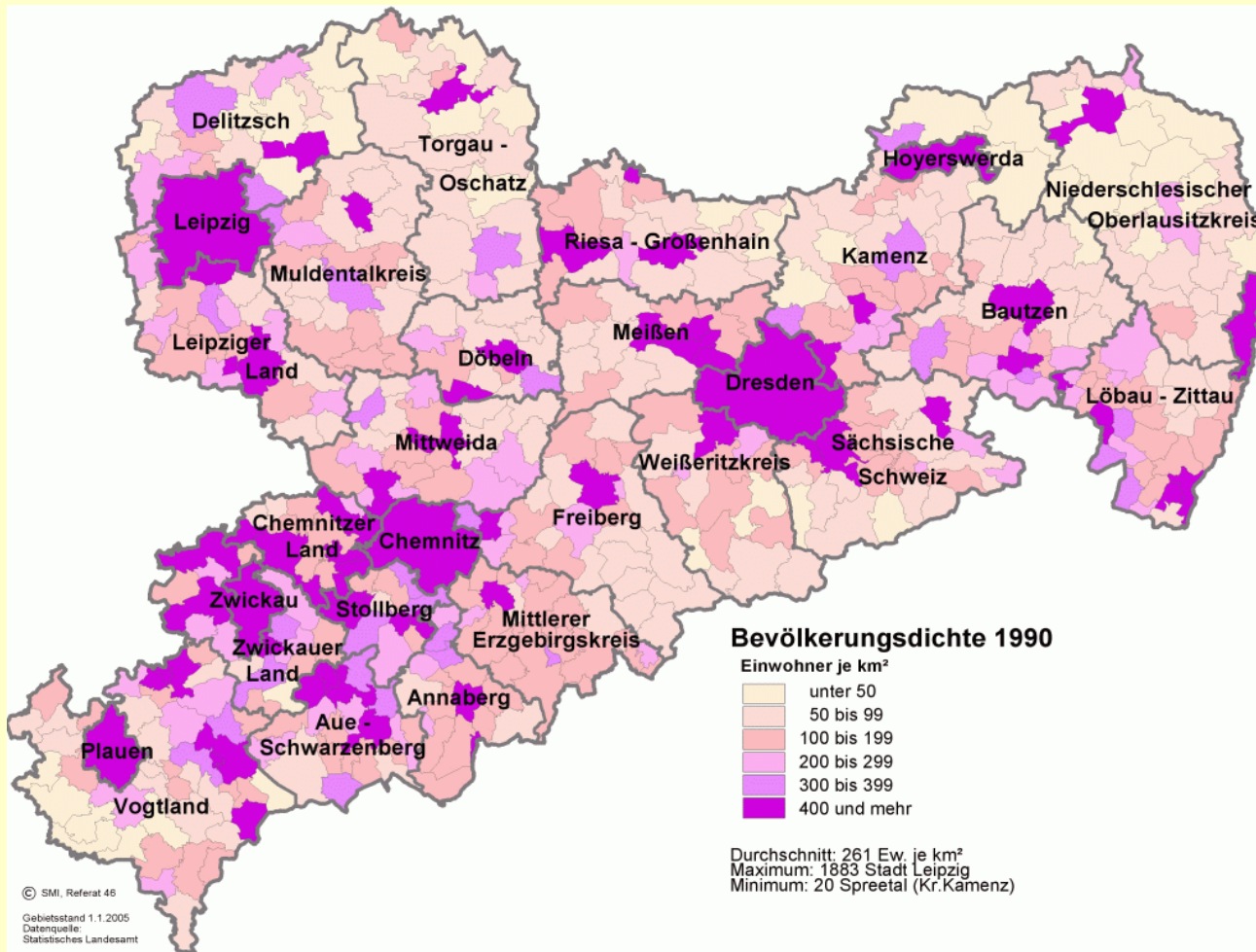
09.11.06

Leben ins Dorf

Freistaat  Sachsen

Staatskanzlei

Verringerung der Bevölkerungsdichte Stand 1990



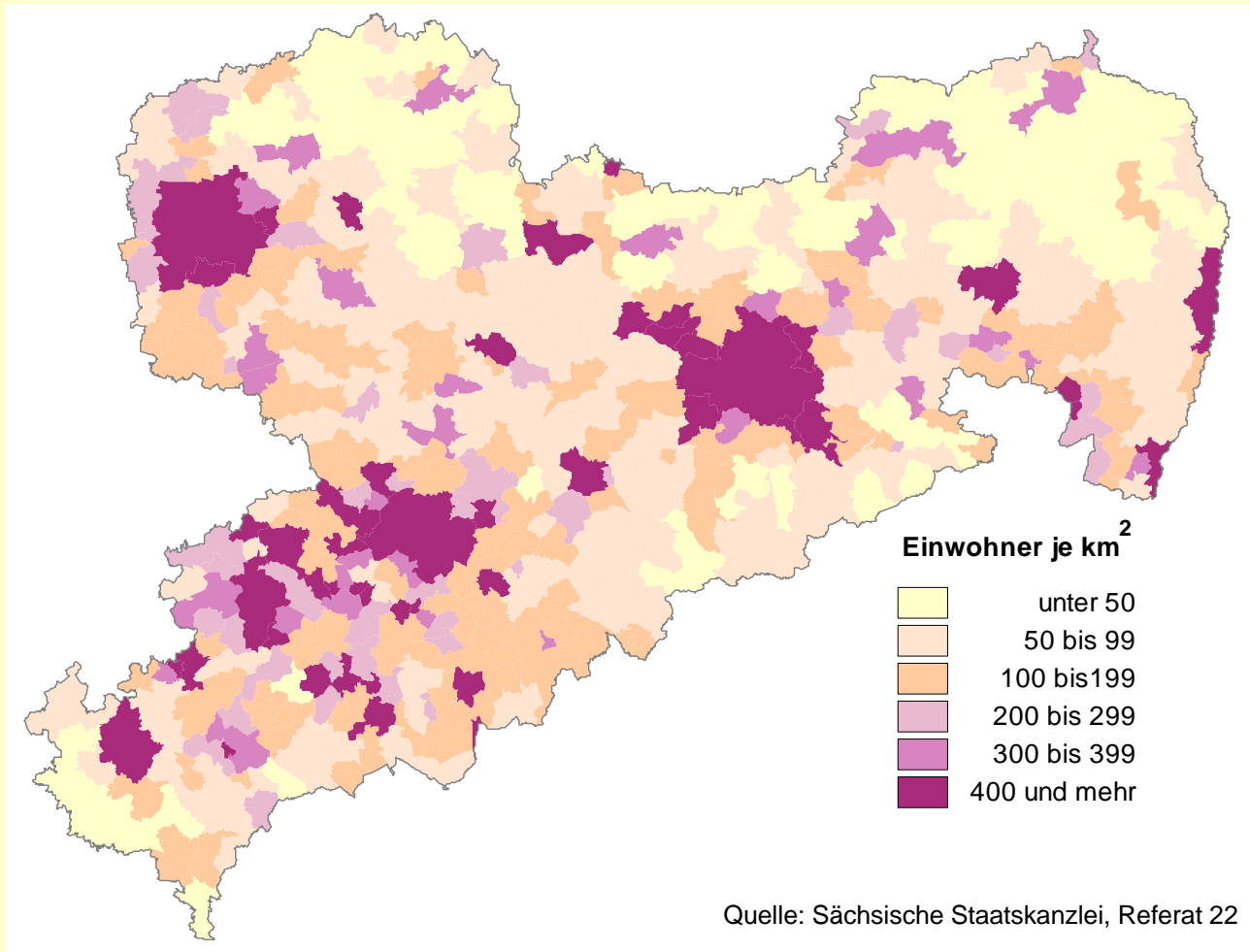
09.11.06

Leben ins Dorf

Freistaat  Sachsen

Staatskanzlei

Verringerung der Bevölkerungsdichte Prognose 2020



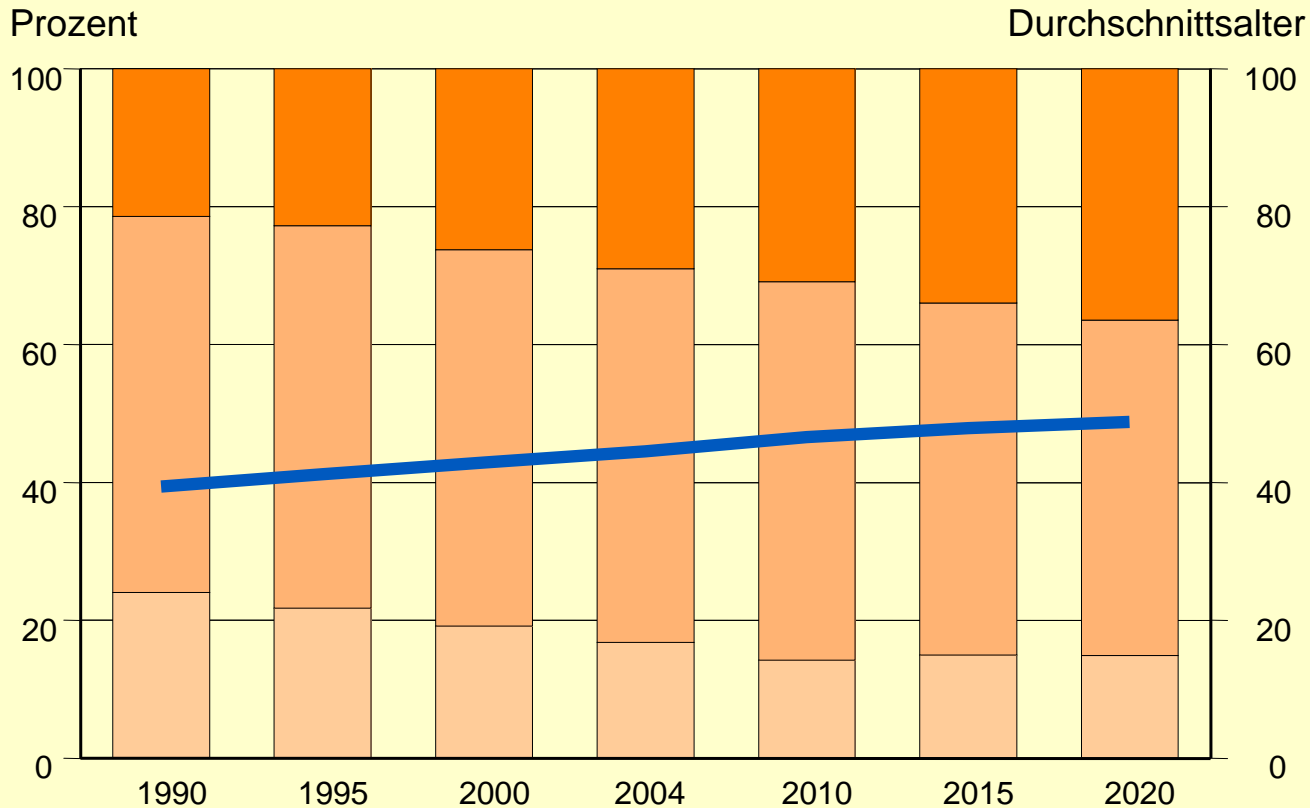
09.11.06

Leben ins Dorf

Alterung der Bevölkerung

Verhältnis der Generationen

im Vergleich der Jahre 1990 bis 2020 in Sachsen

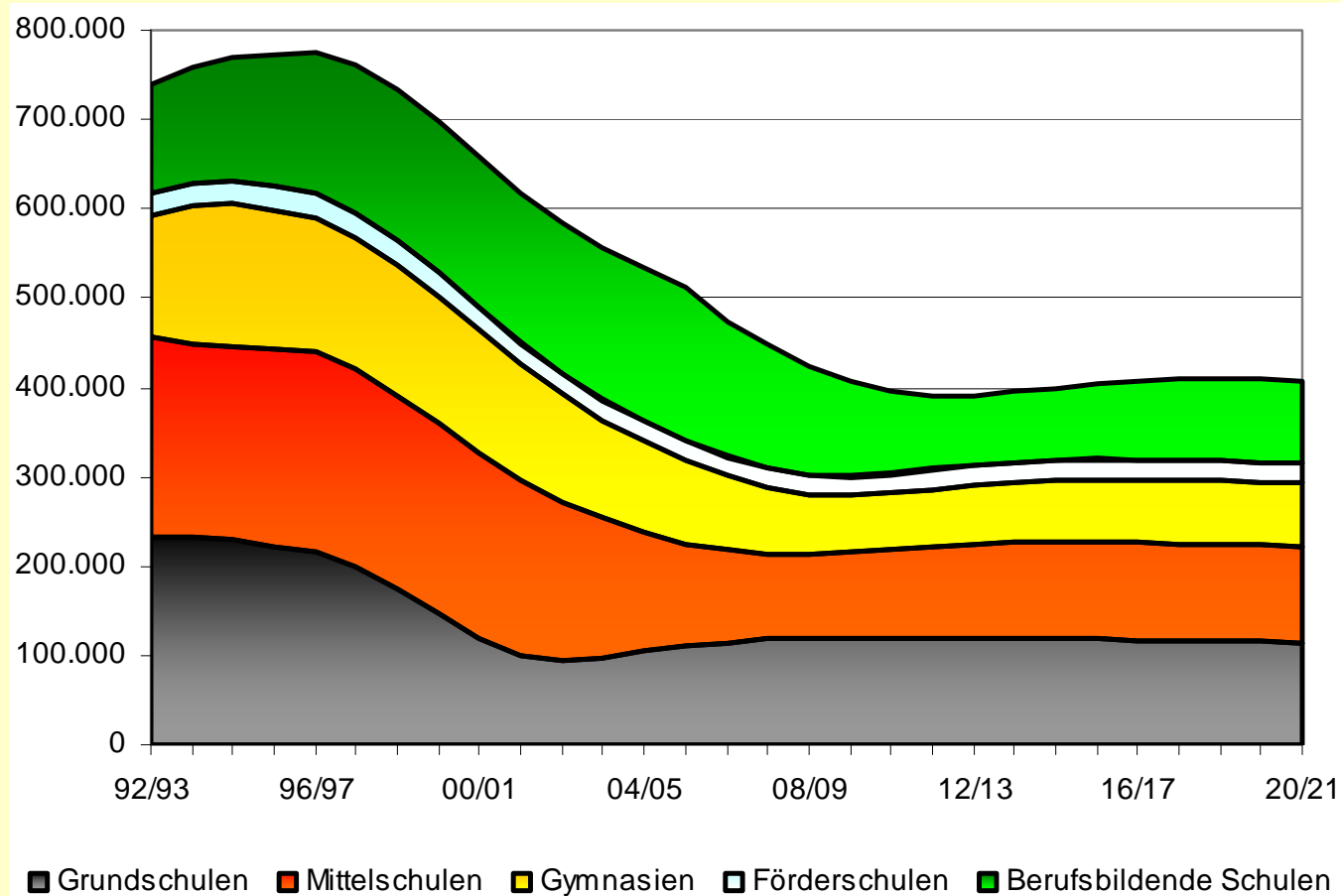


Alter von ... bis unter ... Jahren unter 20 20 - 60 60 und mehr Durchschnittsalter

Quelle: Statistisches Landesamt des Freistaates Sachsen

Schülerzahlen in Sachsen

- öffentliche Schulen und Schulen in freier Trägerschaft -
1992 – Prognose Schuljahr 2020/21

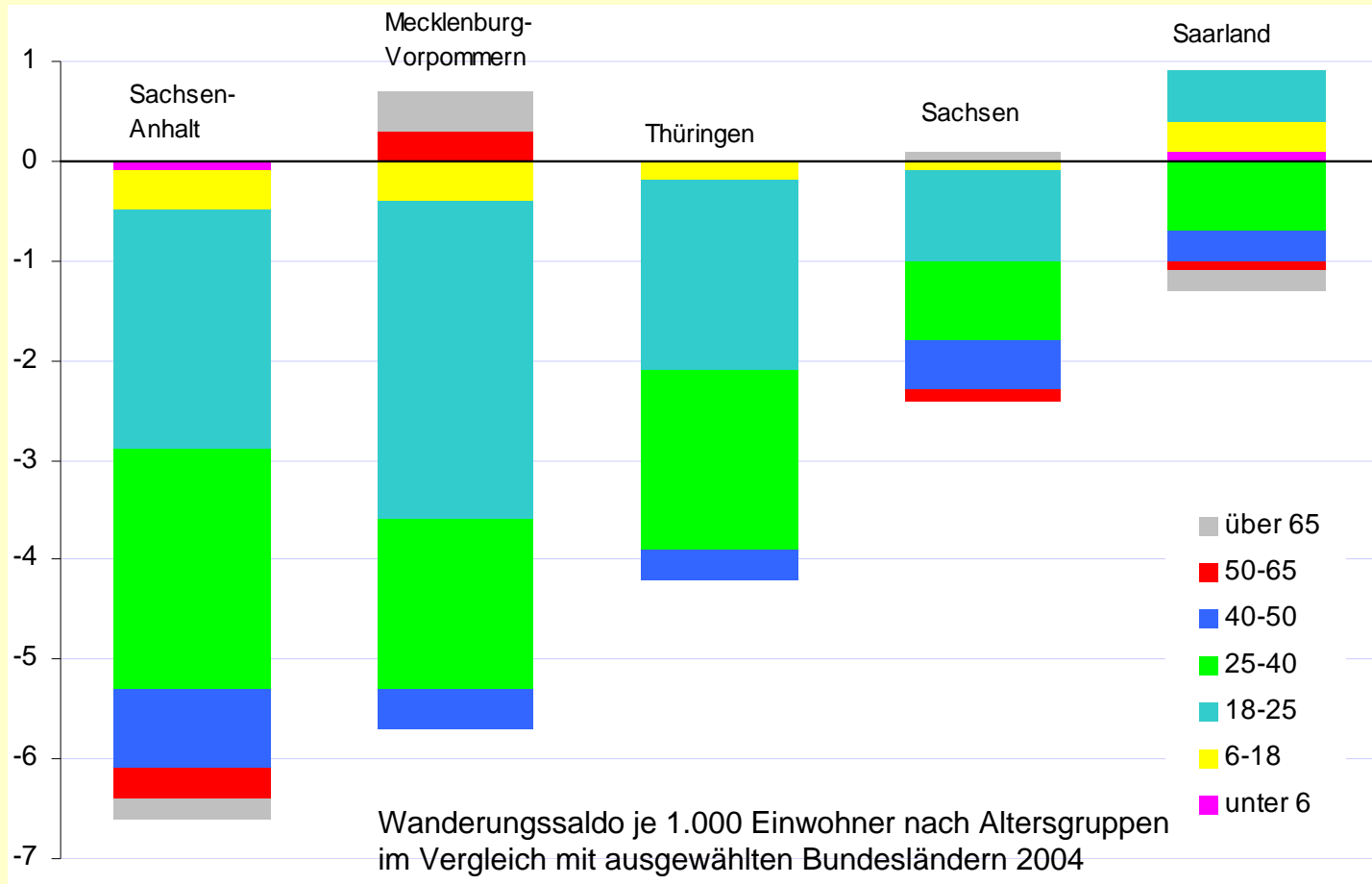


Quelle – Statistisches Landesamt des Freistaates Sachsen, ab 2006 Prognose SMK

09.11.06

Leben ins Dorf

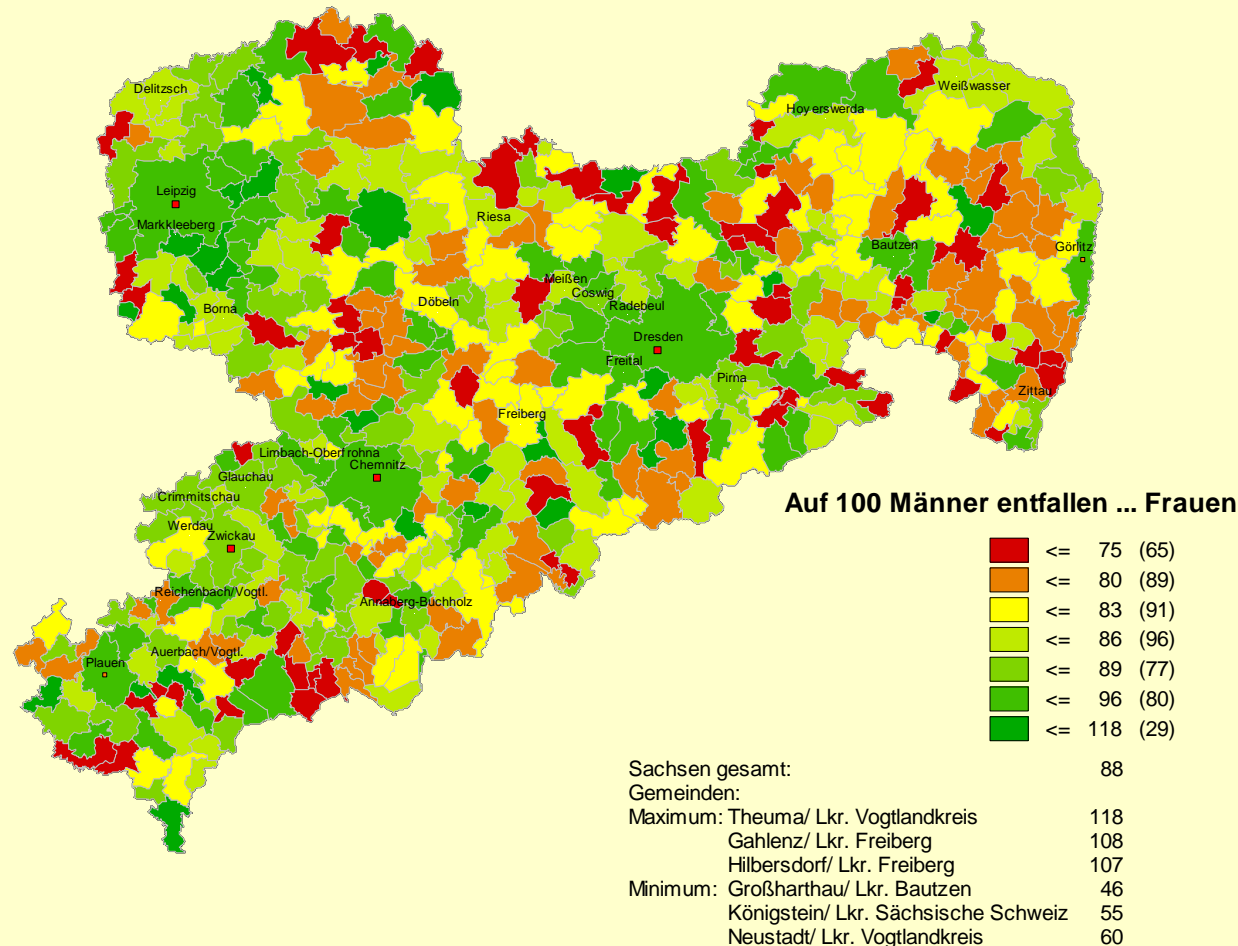
Abwanderung bleibt Thema



Quelle: Statistisches Landesamt des Freistaates Sachsen

In den Dörfern fehlen die jungen Frauen

Sexualproportion in der Altersklasse der 18- bis 35-Jährigen in Sachsen 2004 nach Gemeinden

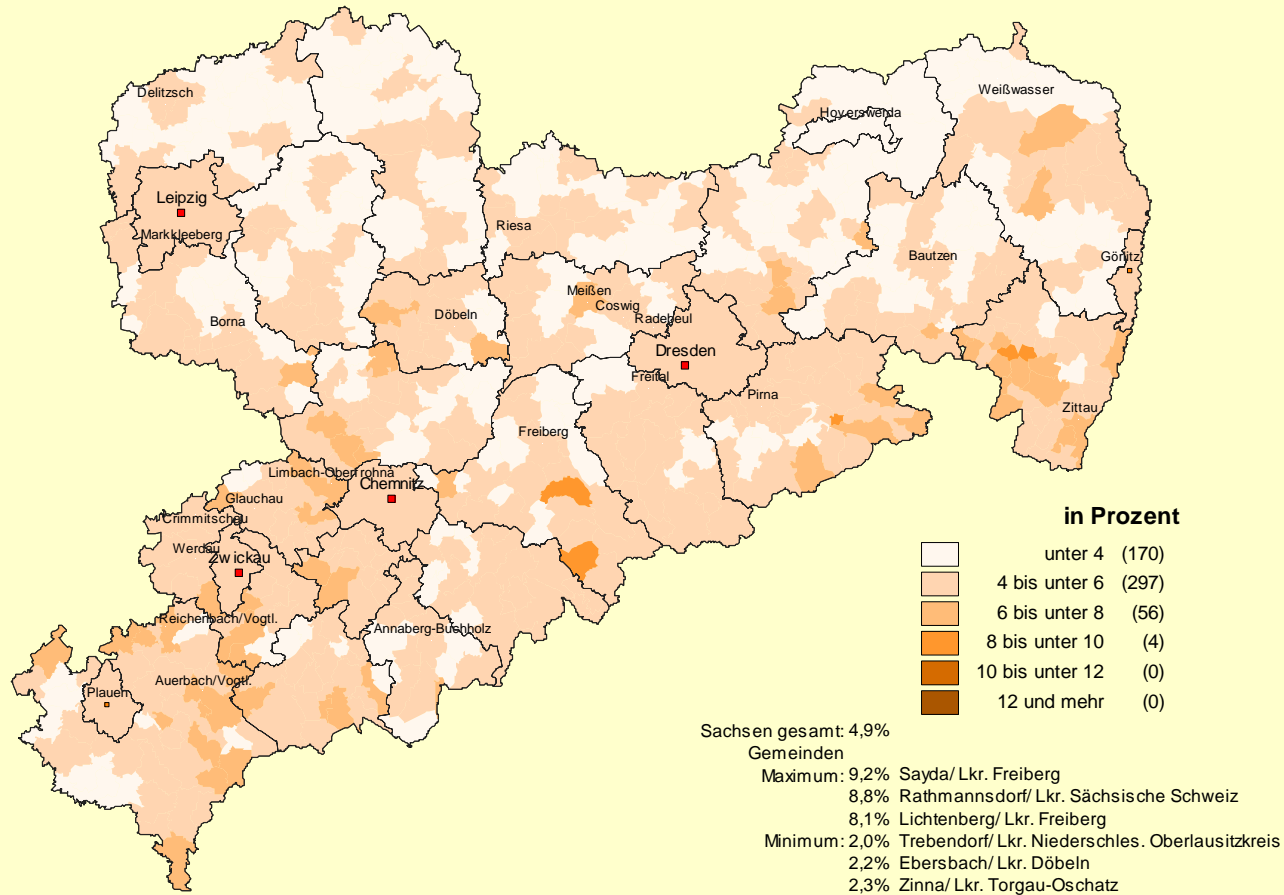


Quelle: Daten - Statistisches Landesamt des Freistaates Sachsen, Sächsische Staatskanzlei, Referat 22; Grafik: Sächsische Staatskanzlei, Referat 22

09.11.06
Leben ins Dorf

Sachsen altert

Anteil der über 80-Jährigen an der Gesamtbevölkerung in Sachsen 2004 nach Gemeinden



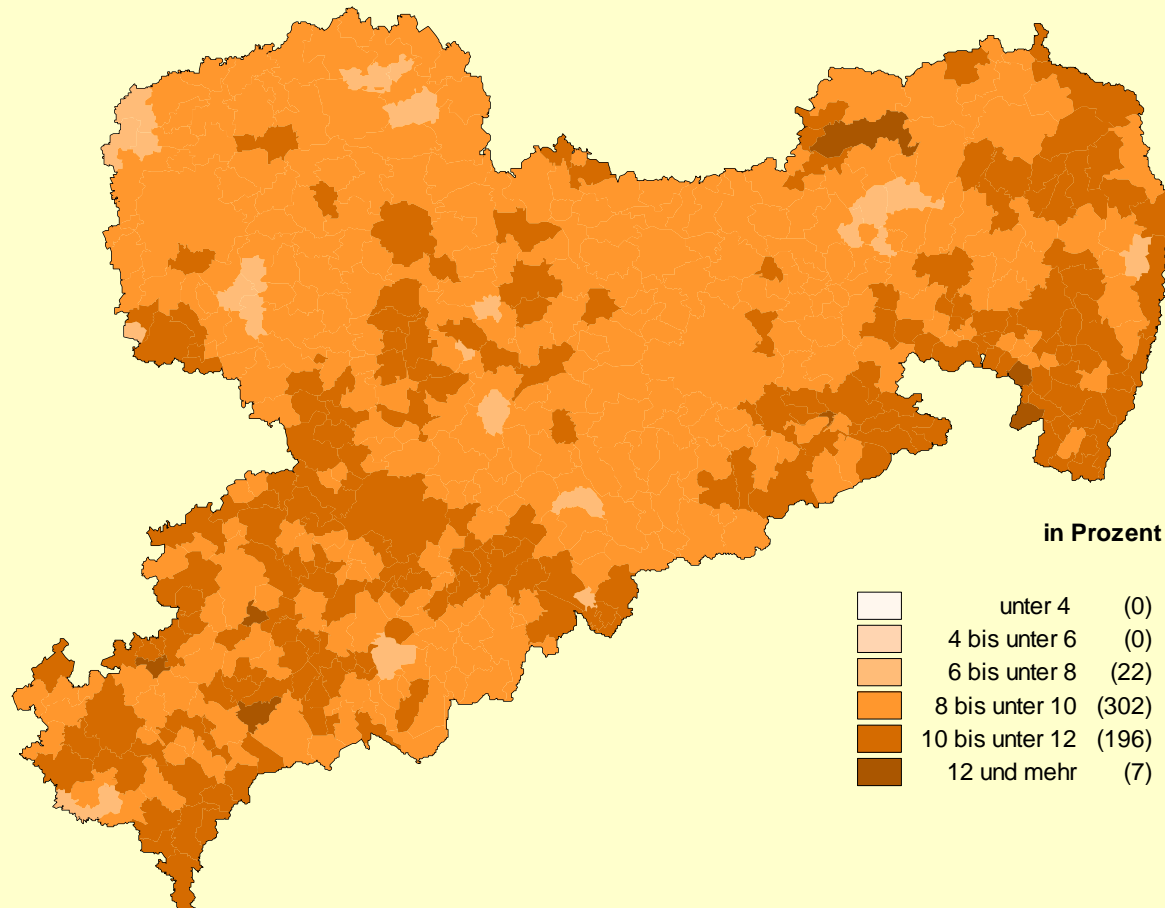
Quelle: Daten: Statistisches Landesamt des Freistaates Sachsen, Sächsische Staatskanzlei, Referat 22; Grafik: Sächsische Staatskanzlei, Referat 22

09.11.06

Leben ins Dorf

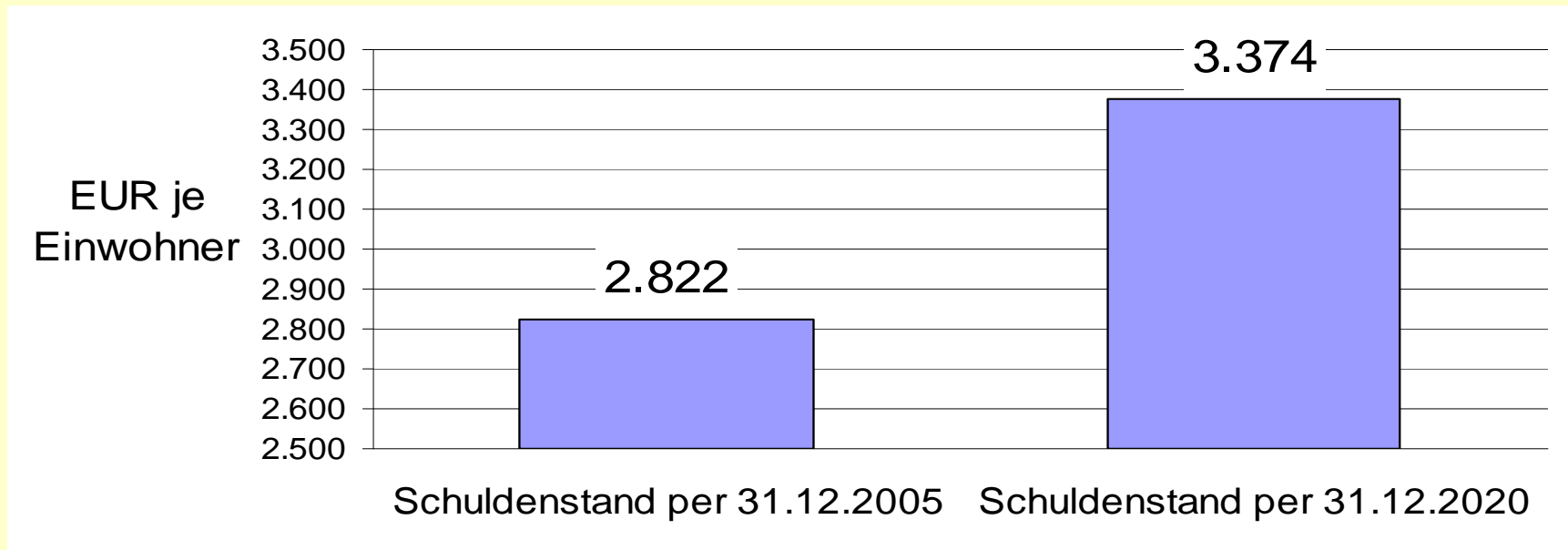
Sachsen altert

Voraussichtlicher Anteil der über 80-Jährigen an der Gesamtbevölkerung in Sachsen
2020



Quelle: Sächsische Staatskanzlei, Referat 22

Prognoserechnung zur Pro-Kopf-Verschuldung Sachsen 2020



Annahmen:

Quelle: Sächsische Staatskanzlei

- Ausgangspunkt ist der Schuldenstand per 31.12.2005
- Neuverschuldung 2006, 2007 und 2008 gemäß Haushaltsplan bzw. Mipla (250, 150 und 50 Mio. EUR)
- ab 2009 Neuverschuldung von Null
- keine Tilgung von Schulden
- Bevölkerung im Jahr 2020 gemäß der 3. regionalisierten Bevölkerungsprognose des Statistischen Landesamtes des Freistaates Sachsen, Variante 2

09.11.06

Leben ins Dorf

Freistaat  Sachsen

Staatskanzlei

Landespolitische Lösungsansätze

- **Unterstützung von Konzentrationsprozessen auf ausstrahlungsstarke Zentren in allen fünf Regionen Sachsens (z. B. Plauen, Bautzen, Freiberg, Dresden, Leipzig, Chemnitz/Zwickau)**
- **neue Angebotsformen und effiziente Organisationsformen für öffentliche Infrastruktur aufbauen (z. B. mobile ärztliche Versorgung)**
- **Neudefinition von Mindeststandards in den ländlichen Regionen und keine landesweit geltenden Standards (z. B. bei Baustandards)**
- **der Zugang zu Bildungs- und Gesundheitseinrichtungen auf hohem Niveau in allen Landesteilen (d. h. Chancengleichheit für alle Regionen)**
- **konsequente Aufgabenverlagerung nach unten (z. B. im Rahmen der Verwaltungsreform)**
- **regionale Anpassungs- und Entwicklungsstrategien erstellen**

Informationsoffensive starten

- Dialogprozess mit der kommunalen Ebene vertiefen
- Informationsveranstaltungen u. a. in den Kreistagen, Stadt- und Gemeinderäten
- Aktuelle Internetpräsentation des Freistaates
- Fünf regionale Gesprächsforen

Geplante Vorhaben und Arbeitsstand 2006

- Vorlage des Berichts der Expertenkommission
- Ressortübergreifende Arbeitsgruppe auf Arbeitsebene
- Einrichtung „Lenkungsausschuss“ auf Staatssekretäresebene
- Aktivitäten mit europäischen Partnerregionen
- 2. Sächsischen Demographiegipfels am 8. November 2006
- Landesprogramm „Demographie“
- Ergebnisse der Modellvorhaben des SMI zum Jahresende

09.11.06

Leben ins Dorf

Aufgaben

- Statistische Grundlagen aufbereiten (Frühwarnsystem „Demographie“ aufbauen)
- Erstellung einer neuen Bevölkerungsprognose für Sachsen bis 2020
- Einführung eines „Demographiecheck“ für Kabinettsvorlagen
- Erarbeitung einer landesweiten Strategie und ressortübergreifende Zusammenarbeit
- Umsetzungsfahrplan in 2007

Ansprechpartner

- Staatskanzlei, Referat 22
Herr Wagner (Tel. 0351 564 1260)
Frau Zettwitz (Tel. 0351 564 1244)
- weitere Informationen unter:
www.sachsen.de → Bevölkerungsentwicklung
www.smi.sachsen.de → Aktuelles/Modellvorhaben