



Státní podnik Saské lesy – Lesní úřady

Lesní úřad Adorf:
Staatsbetrieb Sachsenforst
Forstbezirk Adorf
Kärnerstr. 1
08261 Schöneck
Telefon: +49 37464 33090
Fax: +49 37464 3309-226
E-Mail: poststelle.sbs-adorf@smul.sachsen.de
Internet: www.sachsenforst.de

Lesní úřad Dresden:
Staatsbetrieb Sachsenforst
Forstbezirk Dresden
Nesselgrundweg 4
01109 Dresden
Telefon: +49 351 253080
Fax: +49 351 2530825
E-Mail: poststelle.sbs-dresden@smul.sachsen.de
Internet: www.sachsenforst.de

Lesní úřad Marienberg:
Staatsbetrieb Sachsenforst
Forstbezirk Marienberg
Markt 3
09496 Marienberg
Telefon: +49 3735 66110
Fax: +49 3735 661118
E-Mail: poststelle.sbs-marienberg@smul.sachsen.de
Internet: www.sachsenforst.de

Lesní úřad Oberlausitz:
Staatsbetrieb Sachsenforst
Forstbezirk Oberlausitz
Macherstr. 59
01917 Kamenz
Telefon: +49 3578 338401
Fax: +49 3578 338419
E-Mail: poststelle.sbs-oberlausitz@smul.sachsen.de
Internet: www.sachsenforst.de

Lesní úřad Bärenfels:
Staatsbetrieb Sachsenforst
Forstbezirk Bärenfels
Alte Böhmisches Straße 2
01773 Altenberg OT Bärenfels
Telefon: +49 35052 6130
Fax: +49 35052 61328/29
E-Mail: poststelle.sbs-baerenfels@smul.sachsen.de
Internet: www.sachsenforst.de

Lesní úřad Eibenstock:
Staatsbetrieb Sachsenforst
Forstbezirk Eibenstock
Schneeberger Str. 3
08309 Eibenstock
Telefon: +49 37752 55290
Fax: +49 37752 552930
E-Mail: poststelle.sbs-eibenstock@smul.sachsen.de
Internet: www.sachsenforst.de

Lesní úřad Neudorf:
Staatsbetrieb Sachsenforst
Forstbezirk Neudorf
Siebensäurestraße 21
09465 Sehmatal-Neudorf
Telefon: +49 37342 14110
Fax: +49 37342 141110
E-Mail: poststelle.sbs-neudorf@smul.sachsen.de
Internet: www.sachsenforst.de

Lesní úřad Plauen:
Staatsbetrieb Sachsenforst
Forstbezirk Plauen
Europaratstr. 11
08523 Plauen
Telefon: +49 3741 104800
Fax: +49 3741 104820
E-Mail: poststelle.sbs-plauen@smul.sachsen.de
Internet: www.sachsenforst.de

Lesní úřad Chemnitz:
Staatsbetrieb Sachsenforst
Forstbezirk Chemnitz
Am Landratsamt 3, Haus 2
09648 Mittweida
Telefon: +49 3727 956601
Fax: +49 3727 956609
E-Mail: poststelle.sbs-chemnitz@smul.sachsen.de
Internet: www.sachsenforst.de

Lesní úřad Leipzig:
Staatsbetrieb Sachsenforst
Forstbezirk Leipzig
Heilemannstraße 1
04277 Leipzig
Telefon: +49 341 860800
Fax: +49 341 8608099
E-Mail: poststelle.sbs-leipzig@smul.sachsen.de
Internet: www.sachsenforst.de

Lesní úřad Neustadt:
Staatsbetrieb Sachsenforst
Forstbezirk Neustadt
Karl-Liebnecht-Str. 7
01844 Neustadt i. Sa.
Telefon: +49 3596 5857-0
Fax: +49 3596 585799
E-Mail: poststelle.sbs-neustadt@smul.sachsen.de
Internet: www.sachsenforst.de

Lesní úřad Taura:
Staatsbetrieb Sachsenforst
Forstbezirk Taura
Neußener Straße 28
04889 Schildau OT Taura
Telefon: +49 34221 54190
Fax: +49 34221 51869
E-Mail: poststelle.sbs-taura@smul.sachsen.de
Internet: www.sachsenforst.de

Správy chráněných oblastí

Státní podnik Saské lesy
Úřad pro velkoplošné chráněné oblasti
Správa Národního parku Saské Švýcarsko:
Staatsbetrieb Sachsenforst
Nationalparkverwaltung
Sächsische Schweiz
An der Elbe 4
01814 Bad Schandau
Telefon: +49 35022 900600
Fax: +49 35022 900666
E-Mail: poststelle.sbs-nationalparkverwaltung@smul.sachsen.de
Internet: www.nationalpark-saechsische-schweiz.de

Telefon: +49 35932 365-0
Fax: +49 35932 365-50
E-Mail: poststelle.sbs-broht@smul.sachsen.de
Internet: www.biosphaerenreservat-oberlausitz.de

Státní podnik Saské lesy
Úřad pro velkoplošné chráněné oblasti
Správa přírodní chráněné oblasti Königsbrücker Heide a Gohrischheide/Elbniederterrasse Zeithain:
Staatsbetrieb Sachsenforst
AMT für Großschutzgebiete
NSG-Verwaltung Königsbrücker Heide/Gohrischheide Zeithain
Weißbacher Straße 30
01936 Königsbrück
Telefon: +49 35795 4990-100
Fax: +49 35795 4990-109
E-Mail: poststelle.sbs-nsg@smul.sachsen.de
Internet: www.nsgkoenigsbrueckerheide-gohrischheide.eu

Státní podnik Saské lesy
Úřad pro velkoplošné chráněné oblasti
Správa biosférické rezervace Hornolužická krajina vřesovišť a rybníků:
Staatsbetrieb Sachsenforst
AMT für Großschutzgebiete
Biosphärenreservatsverwaltung Oberlausitzer Heide- und Teichlandschaft
Dorfstr. 29
02694 Gutttau OT Wartha

Ředitelství

Staatsbetrieb Sachsenforst (Státní podnik Saské lesy)
Bonnewitzer Str. 34
01796 Pirna OT Graupa
Telefon: +49 3501 542-0
Facsimile: +49 3501 542-213
E-mail: poststelle.sbs@smul.sachsen.de
Internet: www.sachsenforst.de

Základní statistické údaje za rok 2009

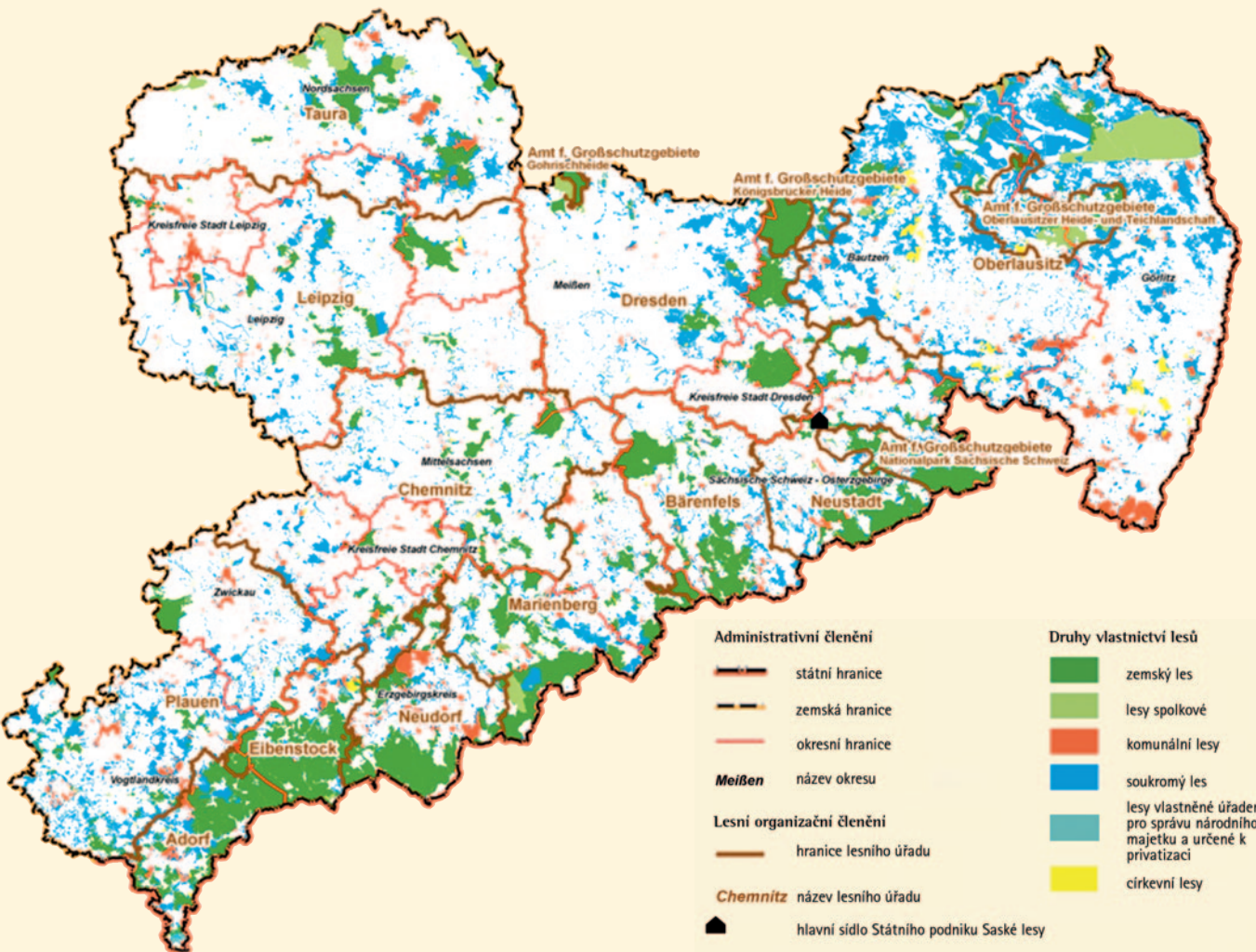
svrchané obhospodařované lesní plochy v Sasku	521 306 ha
obhospodařované komunální lesy	28 964 ha
konzultace ohledně soukromých lesů v roce 2009	16 300
zemská lesní plocha	201 805 ha
kácení dřeva v zemském lese	958 000 m ³
vápění půdy v zemském lese	5 150 ha
osivo a sadba pro přeměnu lesa a sanaci zemského lesa	1 271 ha
obhospodařovaná honební plocha	200 116 ha
počet osob o které se pečuje v rámci veřejných prací a lesní pedagogiky	60 000
zaměstnanci (na plný úvazek)	1 270
počet učňů	162

Organizační struktura

- 12 lesních úřadů
 - 3 správy chráněných oblastí
 - 2 lesnické vzdělávací zařízení
 - 3 lesní školky
 - 2 strojovny
 - 3 lesní školy
- ředitelství, Kompetenční centrum lesa a lesnictví, Vrchní lesní a lovecký úřad, Úřad pro velkoplošné chráněné oblasti

Trvale udržitelné obhospodařování, udržování a vytváření jsou našimi vytčenými cíly při zacházení s přírodními oblastmi v Sasku.

Máme odpovědnost za budoucí generace a naším cílem je dosažení co největší harmonie mezi využíváním přírody a její ochranou.



Obhospodařování, Udržování, Vytváření

Státní podnik Saské lesy





Vydavatel:
 Staatsbetrieb Sachsenforst,
 Bonnewitzer Str. 34,
 01796 Pirna/OT Graupa
 Telefon: +49 3501 542-0
 Fax: +49 3501 542-213
 E-Mail: poststelle.sbs@smul.sachsen.de
 Internet: www.sachsenforst.de

Redakce:
 Staatsbetrieb Sachsenforst (Státní podnik Saské lesy),
 press relations/public relations

Fotografie:
 Státní podnik Saské lesy

Úprava a sazba:
 Státní podnik Saské lesy, press relations/public relations

Tisk:

Redakční uzávěrka:
 květen 2010

Odběr:
 Státní podnik Saské lesy

Pokyn distributorům
 Tuto informační brožuru vydává Saská státní vláda v rámci své ústavní povinnosti k informování veřejnosti. Nesmí být použita politickými stranami ani jejich kandidáty či asistenty v období šesti měsíců před volbami za účelem volební kampaně. Toto omezení se vztahuje na všechny volby.

Za zneužití se považuje zejména rozdávaní brožurky na volebních akcích nebo u informačních stánků politických stran či vkládání, tisknutí nebo lepení stranicko-politických informací nebo propagačních předmětů do brožury. Dále je zakázáno dávat tuto brožurku třetím osobám za účelem jejího využití ve volební kampani. Bez časového omezení na bezprostředně nadcházející volby nesmí být brožurka používána tak, aby mohla být chápána jako stranění vydavatele jednotlivým politickým uskupením.

Tato omezení platí nezávisle na způsobu šíření, tzn. bez ohledu na to, jakým způsobem nebo v jakém počtu se tato informační brožurka dostane k příjemci. Politickým stranám je však dovoleno používat tuto informační brožuru pro účely vzdělávání svých stranických členů.



Služby pro majitele lesa

Poradenství a péče o soukromé vlastníky lesů

V Sasku zaujímají lesy čtvrtinu rozlohy země. Téměř polovina saských lesů je v soukromém vlastnictví. 85 000 majitelů lesů má kus lesa ve svém vlastnictví. Revírníci Státního podniku SASKÉ LESY, kteří jsou příslušní výlučně pro soukromé majitele lesů a komunální lesy, informují zadarmo o možnostech obhospodařování lesů, ochrany přírody v lese, čerpání dotací z grantových programů nebo sjednocení vlastníků lesů. Kromě toho lze na základě smlouvy o obhospodařování lesních porostů zajišťovat práce soukromých majitelů lesů jako je organizace kácení stromů nebo prodej dřeva. Pro obce, církevní obce a jiné veřejnoprávní korporace poskytují SASKÉ LESY lesní revírní služby, zajišťují organizaci lesnických prací a podporují při prodeji dřeva.

Vzdělávání a další kvalifikace

Zvláště pro soukromé vlastníky lesů a další zájemce jsou nabízeny vzdělávací akce v oblasti lesnictví jako je bezpečné používání motorové pily nebo pěstování rostlin.

Odborné vzdělání

Na různých Lesnických vzdělávacích zařízeních Státního podniku je možné získat kvalifikaci lesníka. V rámci čekatelského popř. referendářského období se zde vzdělávají absolventi vysokých odborných škol a univerzit.

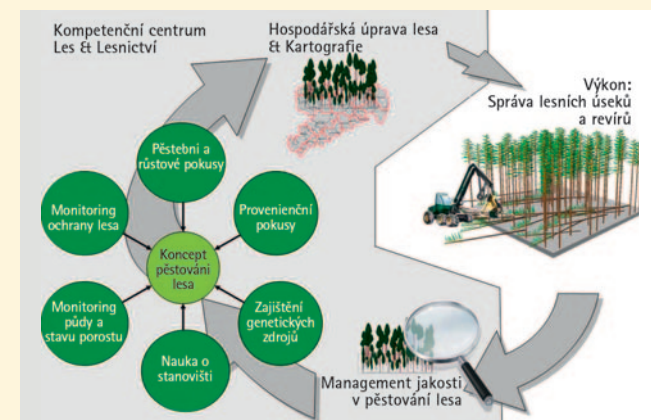
Věda a výzkum

V **Kompetenčním centru lesa a lesnictví** se pomocí prakticky orientovaného výzkumu resortu vytvářejí základy pro rozhodovací procesy ohledně obhospodařování saského státního lesa. Odpovědnost za veškeré lesy v Sasku kromě toho napomáhá k vytvoření odborných předpokladů pro poradenství soukromých majitelů lesů a veřejnoprávních korporací vlastníci lesní porosty. SASKÉ LESY poskytují pro výkon úkolů nižších lesních úřadů na úrovni okresních úřadů a bezokresních měst v různých spolkových zemích vědecky zaručené informace.

Kompetenční centrum je členěno na oddělení

- pěstování lesa, ochrana lesa
- genetiky lesních dřevin, pěstování sadebního materiálu
- monitorování půdy, zkoumání stanovišť, laboratoř
- hospodářská úprava lesa, hodnocení lesa, inventarizace lesa
- lesní geografický informační systém, kartografie, vyměřování.

Rozsah úkolů Kompetenčního centra lesa a lesnictví:



Hospodaření přírodních zdrojů v zemském lese

Důležité cíle hospodaření v saském státním lese o rozloze 201 805 hektarů spočívají v zachování a zlepšování biologické rozmanitosti, přizpůsobování lesních porostů měnícím se přírodním podmínkám a v poskytování dřeva jako obnovitelné suroviny. Jde státnímu podniku SASKÉ LESY o vytvoření, zachování a rozšíření přírodních blízkých, zdravých a výkonných smíšených porostů, které slouží velkému množství domácích druhů zvířat a rostlin jako biotop.

Ochrana přírody a péče o krajinu

Lesy ve vlastnictví Svobodného státu Sasko mají pro ochranu přírody a krajiny obzvláště velký význam. Kolem 40 procent saských přírodních chráněných oblastí a čtvrtina chráněných území patřících do soustavy Natura 2000 se nachází v státním lese. Opatření sloužící zvláště k prosazení cílů na ochranu přírody jsou renaturace močálů, sanace rybníků, péče o louky a různá opatření na ochranu ohrožených druhů zvířat a rostlin.

Dřevo jako obnovitelná surovina

Les je důležitý hospodářský a pracovní prostor. V rámci trvale udržitelného a ekologicky orientovaného hospodaření v lesích dávají SASKÉ LESY ročně 1 milion metrů krychlových dřeva ze saského státního lesa k dispozici pilařskému průmyslu, průmyslu celulózy, průmyslovému odvětví zabývajícímu se výrobou materiálu na bázi dřeva a energetické výrobě. Při nasazení moderní lesnické techniky je hlavní prioritou šetrné zacházení s přírodními zdroji.

Certifikace

Saský státní les je certifikován podle certifikačního systému za trvale udržitelné hospodaření v lesích PEFC (Programme for the Endorsement of Forest Certification Schemes). Prvořadým cílem PEFC je dokumentace trvale udržitelného hospodaření v lesích s ohledem na ekonomické, ekologické a sociální standardy.

Přeměna lesa jako generační úkol

Les a lesnictví v Sasku jsou stále více ovlivňovány komplexně působícími změnami klimatu a půdy. V rámci přizpůsobování lesů měnícím se přírodním podmínkám dochází ročně k přeměně kolem 1 300 hektarů smrkového a borového porostu v státním lese na porosty smíšené. Za tímto účelem se ročně ve státním lese zasadí 9 milionů mladých lesních dřevin jako je dub, buk, javor klen nebo jedle bělokorá. Návrat jedle bělokoré představuje největší projekt na ochranu ohrožených druhů v saských lesích. Lov zvěře hraje klíčovou roli a slouží jak k investičnímu zajištění přeměny lesních porostů tak také k zajištění biologické rozmanitosti v lese. Vápnění půdy je zásadním základem pro přeměnu lesa ve středohorských oblastech.

Rekreace v lese, lesní pedagogika a veřejné práce

Les je neobyčejně hodnotným prostředím vhodným k rekreaci a vzdělávání. Jeho úpravu zajišťují vlastníci lesa a lesníci. Jeho význam pro aktivní a rekreační turismus neustále stoupá. Ať na vandru, na procházce, při sbírání hub nebo na kole – základem pro jakékoli využití volného času v lese je dobře vybudovaná síť cest. Zajištění a další rozvoj požadovaných rekreačních služeb je přitom centrální společenskou úlohou státního podniku SASKÉ LESY. SASKÉ LESY cílevědomě bojují proti zvěšťujícímu se odcizení společnosti od lesa a přírody pořádáním akčních dní, prohlídek zaměřených na lesní pedagogiku a ekologickou výchovu a jiných akcí.

Odpovědnost Úřadu pro velkoplošné chráněné oblasti

SASKÉ LESY nesou plněním úkolů Úřadu pro velkoplošné chráněné oblasti zvláštní odpovědnost za ochranu přírody: za ochranu, péči a vývoj v regionu národního parku Saské Švýcarsko, v biosférické rezervaci Hornolužická krajina vřesovišť a rybníků jakož i v největších přírodních chráněných oblastech Saska „Königsbrücker Heide“ a „Gohrischheide a Elbniederterrasse Zeithain“. Jako odborný úřad specializovaný na ochranu přírody zaručuje Státní podnik SASKÉ LESY v kombinaci s praktickým managementem oblastí v těchto citlivých oblastech zvláštní ochranu přírody a přispívá k vyrovnání zájmů přímo na místě.

Národní park Saské Švýcarsko

Díky správě jediného saského národního parku je možné zachovat a vyvíjet jedinečné přírodní možnosti Saského Švýcarska, a přesto nabízet ročně 2 až 3 milionům návštěvníků kolem 400 km výborně značených turistických stezek, 50 km cyklistických tras a umožňovat na více než 700 skalách horolezectví. Správa Národního parku má sídlo v obci Bad Schandau.

Biosférická rezervace Hornolužická krajina vřesovišť a rybníků

Zabírá oblast velkou kolem 30 000 hektarů, která je z téměř 50 % porostlá lesy. Kromě lesů utvářejí pestrou krajinu vodní plochy a rybníky, zemědělské plochy, sídelní útvary a dopravní plochy. Neobvyklá krajina s nejrůznějšími krajinnými prvky umožňuje velkému množství rostlinných a živočišných společenstev žít na poměrně omezeném území. Správa biosférické rezervace má sídlo ve východosaské obci Gutttau, část Wartha.

Přírodní chráněné oblasti Königsbrücker Heide, Gohrischheide a Elbniederterrasse Zeithain

Rozprostírají se na dřívějších vojenských cvičištích, které byly zřízeny před 100 lety. Vřesoviště Königsbrücker Heide se vyznačuje vodnatou krajinou a nezalesněným, volným prostředím. Zaujímá 6 932 hektarů a je jednou z největších přírodních chráněných oblastí Německa. Přírodní chráněná oblast Gohrischheide a Elbniederterrasse Zeithain se vyznačuje převážně suchým komplexem sestávajícím z lesů a volného prostředí a zabírá včetně návazného území celkem 2 860 hektarů. Správa obou chráněných oblastí má sídlo v obci Königsbrück.

Vrchní lesní a lovecký úřad

Jako Vrchní lesní a lovecký úřad Saska zpracovávají SASKÉ LESY úkoly lesní politiky a úkoly důležité pro životní prostředí k prosazení lesního zákona pro Svobodný stát Sasko a působí při realizaci jiných zákonů týkajících se lesů. S tím jsou spojené úkoly odborného úřadu vykonávajícího dozor nad nižšími lesními a loveckými úřady okresů a bezokresních měst. Další součástí spektra úkolů je vypracování plánů managementu pro evropsky významné lokality (FFH), neustálá aktualizace mapování lesních biotopů, mapování lesních funkcí a vyhotovení Lesnických rámcových plánů. SASKÉ LESY zpracovávají zásadní záležitosti ochrany přírody v lese, především ohledně realizace směrnic EU o ochraně přírodních stanovišť a o ochraně volně žijících ptáků. Státní podnik disponuje centrálním povolovacím místem, které se kompetentně stará o zpracování žádostí o dotace v lesnictví, podaných soukromými a komunálními vlastníky lesních porostů ve Svobodném státě Sasko.