



Obwody leśne

Obwód leśny Adorf:
Staatsbetrieb Sachsenforst
Forstbezirk Adorf
Kärnerstr. 1
08261 Schöneck
Telefon: +49 37464 33090
Fax: +49 37464 3309-226
E-Mail: poststelle.sbs-adorf@smul.sachsen.de
Internet: www.sachsenforst.de

Obwód leśny Drezno:
Staatsbetrieb Sachsenforst
Forstbezirk Dresden
Nesselgrundweg 4
01109 Dresden
Telefon: +49 351 253080
Fax: +49 351 2530825
E-Mail: poststelle.sbs-dresden@smul.sachsen.de
Internet: www.sachsenforst.de

Obwód leśny Marienberg:
Staatsbetrieb Sachsenforst
Forstbezirk Marienberg
Markt 3
09496 Marienberg
Telefon: +49 3735 66110
Fax: +49 3735 661118
E-Mail: poststelle.sbs-marienberg@smul.sachsen.de
Internet: www.sachsenforst.de

Obwód leśny Łużyce Górne:
Staatsbetrieb Sachsenforst
Forstbezirk Oberlausitz
Macherstr. 59
01917 Kamenz
Telefon: +49 3578 338401
Fax: +49 3578 338419
E-Mail: poststelle.sbs-oberlausitz@smul.sachsen.de
Internet: www.sachsenforst.de

Obwód leśny Bärenfels:
Staatsbetrieb Sachsenforst
Forstbezirk Bärenfels
Alte Böhmisches Straße 2
01773 Altenberg OT Bärenfels
Telefon: +49 35052 6130
Fax: +49 35052 61328/29
E-Mail: poststelle.sbs-baerenfels@smul.sachsen.de
Internet: www.sachsenforst.de

Obwód leśny Eibenstock:
Staatsbetrieb Sachsenforst
Forstbezirk Eibenstock
Schneeberger Str. 3
08309 Eibenstock
Telefon: +49 37752 55290
Fax: +49 37752 552930
E-Mail: poststelle.sbs-eibenstock@smul.sachsen.de
Internet: www.sachsenforst.de

Obwód leśny Neudorf:
Staatsbetrieb Sachsenforst
Forstbezirk Neudorf
Siebensäurestraße 21
09465 Sehmatal-Neudorf
Telefon: +49 37342 14110
Fax: +49 37342 141110
E-Mail: poststelle.sbs-neudorf@smul.sachsen.de
Internet: www.sachsenforst.de

Obwód leśny Plauen:
Staatsbetrieb Sachsenforst
Forstbezirk Plauen
Europaratstr. 11
08523 Plauen
Telefon: +49 3741 104800
Fax: +49 3741 104820
E-Mail: poststelle.sbs-plauen@smul.sachsen.de
Internet: www.sachsenforst.de

Obwód leśny Chemnitz:
Staatsbetrieb Sachsenforst
Forstbezirk Chemnitz
Am Landratsamt 3, Haus 2
09648 Mittweida
Telefon: +49 3727 956601
Fax: +49 3727 956609
E-Mail: poststelle.sbs-chemnitz@smul.sachsen.de
Internet: www.sachsenforst.de

Obwód leśny Lipsk:
Staatsbetrieb Sachsenforst
Forstbezirk Leipzig
Heilemannstraße 1
04277 Leipzig
Telefon: +49 341 860800
Fax: +49 341 8608099
E-Mail: poststelle.sbs-leipzig@smul.sachsen.de
Internet: www.sachsenforst.de

Obwód leśny Neustadt:
Staatsbetrieb Sachsenforst
Forstbezirk Neustadt
Karl-Liebnecht-Str. 7
01844 Neustadt i. Sa.
Telefon: +49 3596 5857-0
Fax: +49 3596 585799
E-Mail: poststelle.sbs-neustadt@smul.sachsen.de
Internet: www.sachsenforst.de

Obwód leśny Taura:
Staatsbetrieb Sachsenforst
Forstbezirk Taura
Neußener Straße 28
04889 Schildau OT Taura
Telefon: +49 34221 54190
Fax: +49 34221 51869
E-Mail: poststelle.sbs-taura@smul.sachsen.de
Internet: www.sachsenforst.de

Administracje obszarów chronionych

Państwowy Zakład Lasów Saksońskich
Urząd ds. Wielkich Obszarów Chronionych
Administracja Parku Narodowego
Saksońska Szwajcaria:
Staatsbetrieb Sachsenforst
Amt für Großschutzgebiete
Nationalparkverwaltung
Sächsische Schweiz

Państwowy Zakład Lasów Saksońskich
Urząd ds. Wielkich Obszarów Chronionych
Administracja Obszarów Chronionych
Bory okalające Königsbrück i Gohrisch/połabski taras rzeczny w Zeithain:
Staatsbetrieb Sachsenforst
Amt für Großschutzgebiete
NSG-Verwaltung Königsbrücker Heide/Gohrischheide Zeithain

Państwowy Zakład Lasów Saksońskich
Urząd ds. Wielkich Obszarów Chronionych
Administracja Rezerwatu Biosfery
Górnołużyckie Krajobrazy Wrzosowisk i Stawów:
Staatsbetrieb Sachsenforst
Amt für Großschutzgebiete
Biosphärenreservatsverwaltung
Oberlausitzer Heide- und

Kierownictwo

Staatsbetrieb Sachsenforst
Bonnewitzer Str. 34
01796 Pirna OT Graupa
Telephone: +49 3501 542-0
Fax: +49 3501 542-213
E-mail: poststelle.sbs@smul.sachsen.de
Internet: www.sachsenforst.de

Wskaźniki 2009

Powierzchnie lasów pod opieką władz publicznych w Saksonii	521 306 ha
Lasy właścicieli korporacyjnych znajdujące się pod opieką	28 964 ha
Rozmowy doradcze – lasy prywatne 2009	16 300
Powierzchnia lasów kraju związkowego	201 805 ha
Pozyskiwanie drewna w lasach kraju związkowego	958 000 m ³
Ochronne wapnowanie gleb w lasach kraju związkowego	5 150 ha
Zasiew i sadzenie na rzecz przebudowy lasu i rekultywacja szkód leśnych w lasach kraju związkowego	1 271 ha
Nadzorowany obszar polowań kierowanych i uzgodnionych	200 116 ha
Nadzorowane osoby w ramach PR i edukacji leśnej	60 000
Pracownicy (na pełnym etacie)	1 270
Osoby odbywające naukę zawodu	162

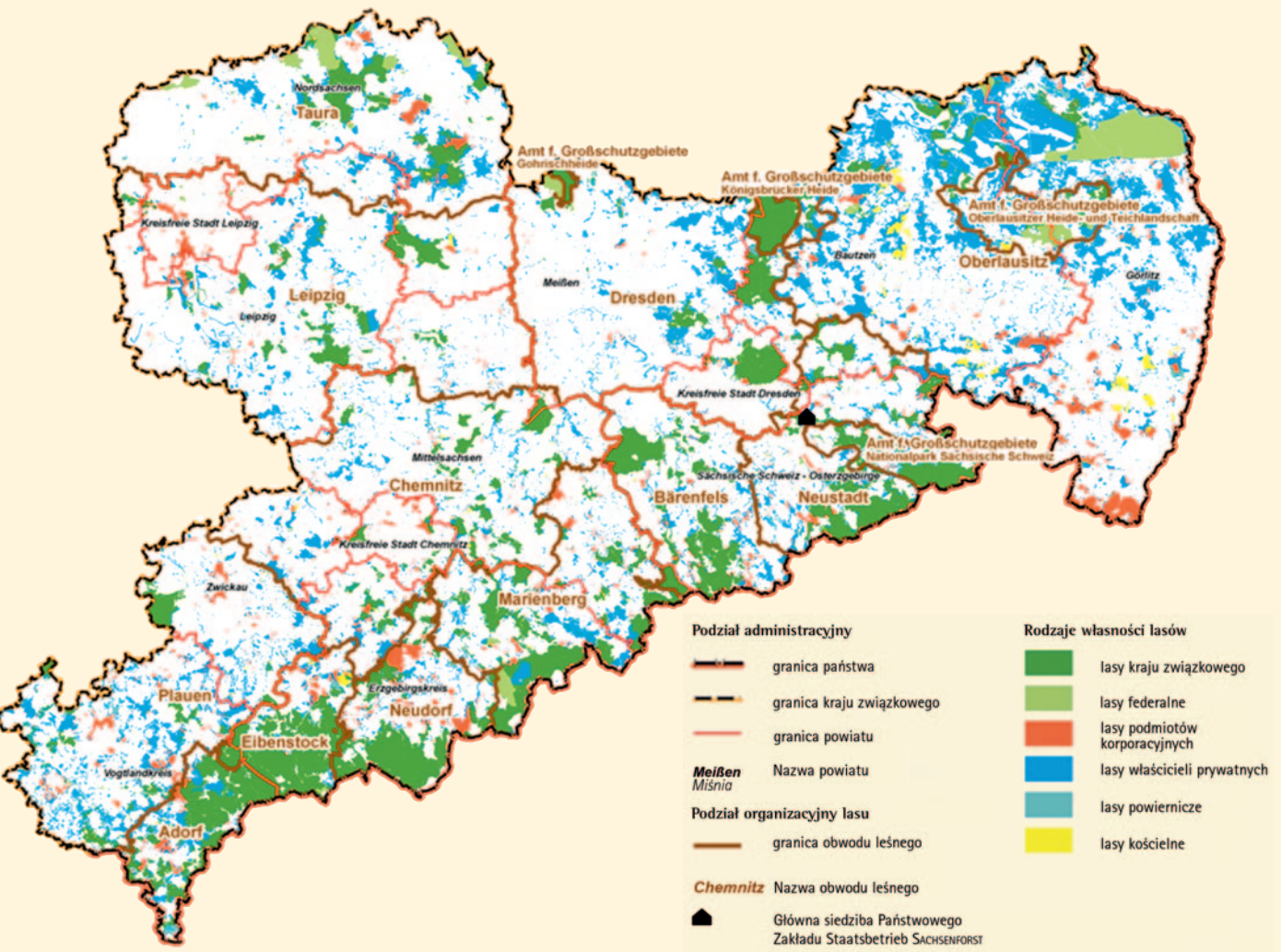
Struktura organizacyjna

- 12 obwodów leśnych
- 3 administracje obszarów chronionych
- 2 placówki edukacyjne
- 3 szkółki leśne
- 2 stacje maszyn
- 3 ośrodki edukacji leśnej

Kierownictwo, Centrum Kompetencyjne Las i Gospodarka Leśna, Wyższy Urząd Leśny i łowiecki, Urząd ds. Wielkich Obszarów Chronionych

Długotrwałe zagospodarować, zachować i kształtować – to nasze dewizy w obchodzeniu się z przestrzenią naturalną w Saksonii.

Mamy odpowiedzialność za pokolenia i na ile to możliwe harmonizujemy użytkowanie i ochronę przyrody.



Zagospodarować, zachować, kształtować

Państwowy Zakład Lasów Saksońskich





Usługi dla właścicieli lasów

Doradztwo i wsparcie dla prywatnych właścicieli lasu

Około jednej trzeciej powierzchni Saksonii zajmują lasy. Prawie połowa lasów saksońskich stanowi własność prywatną. 85 000 właścicieli lasów nazywa kawałek lasu swoją własnością. Działający wyłącznie na rzecz prywatnych i korporacyjnych właścicieli lasów leśniczy rewirowi z Państwowego Zakładu Lasów Saksońskich (niem. Staatsbetrieb SACHSENFORST) udzielają bezpłatnego doradztwa w zakresie możliwości zagospodarowania lasów, ochrony przyrody w lesie, wykorzystania środków wsparcia lub zrzeczeń właścicieli lasów. Oprócz tego na bazie umów o świadczeniu usług opieki dla prywatnych właścicieli lasów mogą zostać przejęte usługi takie jak organizacja pozyskiwania drewna lub sprzedaż drewna. Na rzecz gmin, parafii kościelnych i innych zrzeczeń Państwowy Zakład SACHSENFORST przejmuje usługi w rewirze leśnym i leśno-techniczne kierownictwo zakładowe, a także wspomaga przy sprzedaży drewna.

Kształcenie i dokształcanie

Zwłaszcza dla prywatnych właścicieli lasów, a także innych interesantów oferowane są fachowe imprezy kształcące i dokształcające w temacie bezpiecznego użycia piły łańcuchowej leśnej lub sadzenia.

Kształcenie zawodowe

W różnych placówkach szkolenia leśnego należących do Państwowego Zakładu SACHSENFORST istnieje możliwość wyuczenia się zawodu leśniczego. W ramach odbywania stażu bądź państwowej służby przygotowawczej kształceni są absolwenci szkół wyższych i uniwersytetów.

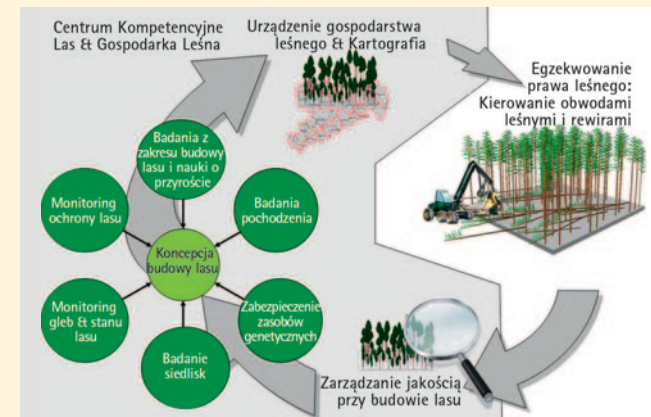
Nauka i badania naukowe

W Centrum Kompetencyjnym Las i Gospodarka Leśna rozwijana jest – w oparciu o praktyczne badania resortowe – podstawowa wiedza z zakresu leśno-zakładowych procesów decyzyjnych na rzecz zagospodarowania saksońskich lasów państwowych. W odpowiedzialności za ogół lasów w Saksonii stwarzane są poza tym odpowiednie warunki dla świadczenia fachowego doradztwa dla prywatnych i zrzeszonych właścicieli lasów. Państwowy Zakład SACHSENFORST udziela naukowo ugruntowanych informacji niższym urządcom ds. leśnictwa w powiatach ziemskich i miastach na prawach powiatu na terenie całego kraju związkowego, stanowiących pomoc przy realizowaniu ich zadań wykonawczych.

Centrum Kompetencyjne dzieli się na następujące referaty:

- Hodowla lasu, ochrona lasu
- Genetyka leśna, hodowla roślin leśnych
- Monitoring gleb, badanie siedlisk, laboratorium
- Urządzenie gospodarstwa leśnego, ocena lasów, inwentaryzacje lasów
- FGIS*, kartografia, geodezja.

Zakres zadań Centrum Kompetencyjnego Las i Gospodarka Leśna:



* Leśny Geograficzny System Informacji Państwowego Zakładu Sachsenforst

Zagospodarowanie zasobów naturalnych w lasach krajowych

W zachowaniu i poprawie różnorodności biologicznej, dopasowaniu formacji leśnych do zmieniających się warunków środowiska i w udostępnianiu surowca odnawialnego – jakim jest drewno – tkwią najbardziej znaczące cele zagospodarowania lasów w zajmujących 201.805 hektarów saksońskich lasach państwowych. Państwowy Zakład SACHSENFORST opowiada się za tworzeniem, zachowaniem i rozbudową zbliżonych do warunków naturalnych, zdrowych i wydajnych lasów mieszanych, służących licznym rodzimym gatunkom zwierząt i roślin za przestrzeń życiową.

Ochrona przyrody i pielęgnowanie krajobrazu

Lasy stanowiące własność Wolnego Kraju Związkowego Saksonia posiadają szczególne znaczenie dla ochrony przyrody i krajobrazu. Około 40 procent powierzchni saksońskich obszarów chronionych, a także jedna czwarta wyznaczonych w Saksonii obszarów Natura-2000 mieści się na terenie lasów państwowych. Zgodnie z tym realizowane są plany zarządzania Natura-2000. Dalszymi działaniami służącymi szczególnie wdrażaniu celów ochrony przyrody są rekultywacja torfowisk, a także roślinności występującej przy wodach płynących i stojących, czyszczenie stawów, troska o wewnętrzne i zewnętrzne skraje lasów, projekty w zakresie pielęgnowania łąk i różne inne działania na rzecz ochrony gatunków.

Surowiec odnawialny – drewno

Las jest ważną przestrzenią gospodarczą i roboczą. W ramach zrównoważonej i ekologicznie ukierunkowanej gospodarki leśnej Państwowy Zakład SACHSENFORST oddaje rocznie ok. jednego miliona metrów sześciennych drewna pochodzącego z lasów saksońskich do dyspozycji dla przemysłu tartaczno, drzewnego i celulozowego, a także branży energetycznej. Przy zastosowaniu nowoczesnej techniki leśnej, ochrona surowców naturalnych posiada przy tym największy priorytet.

Certyfikacja

Saksońskie lasy państwowe posiadają certyfikat zgodny z systemem certyfikacji dla zrównoważonej gospodarki leśnej PEFC (Programme for the Endorsement of Forest Certification Schemes). Nadzrędnym celem PEFC jest dokumentacja zrównoważonego zagospodarowywania lasów w odniesieniu do standardów ekonomicznych, ekologicznych i socjalnych.

Zadanie pokoleń – przebudowa lasu

Na lasy i gospodarkę leśną w Saksonii coraz większy wpływ wywierają działające kompleksowo zmiany klimatyczne i glebowe. W ramach dopasowywania lasów do zmieniających się warunków środowiskowych przebudowuje się w lasach państwowych rocznie ok. 1.300 hektarów lasów świerkowych i sosnowych na lasy mieszane. W tym celu zasadza się w lasach państwowych rocznie 9 milionów młodych drzewek leśnych takich jak dąb, buk, klon jawor lub jodła pospolita. Ponowne wprowadzenie jodły pospolitej jest największym projektem z zakresu ochrony gatunków, przeprowadzanym w lasach saksońskich. Polowanie zajmuje funkcję kluczową i służy zarówno zabezpieczeniu inwestycji przebudowy lasu, jak również różnorodności biologicznej w lesie. Ochronne wapnowanie gleb stanowi elementarną podstawę dla przebudowy lasu na terenach gór średniej wysokości.

Wypoczynek w lesie, edukacja leśna i Public Relations

Las jest miejscem wypoczynku i edukacji o nieporównywalnej wartości. Kształtowany jest przez właścicieli lasów i leśników. Ciągłe wzrasta jego znaczenie dla turystyki aktywnej i wypoczynkowej. Czy to podczas wędrowek, spacerów, zbierania jagód czy też jazdy na rowerze, podstawę każdego rodzaju spędzania czasu wolnego w lesie stanowi dobrze rozbudowana sieć dróg. Zapewnienie i dalszy rozwój zgodnych z zapotrzebowaniem usług rekreacyjnych jest przy tym jednym z centralnych zadań społecznych Zakładu Państwowego SACHSENFORST. Coraz większemu oddalaniu się społeczeństwa od lasu i przyrody Państwowy Zakład SACHSENFORST przeciwdziała docelowo przy pomocy organizowania leśnych i środowiskowych wycieczek edukacyjnych, dni informacyjnych i imprez.

Odpowiedzialność, jako Urząd ds. Wielkich Obszarów Chronionych

Państwowy Zakład SACHSENFORST – pełniący zadania Urzędu ds. Wielkich Obszarów Chronionych – ponosi w szczególny sposób odpowiedzialność za ochronę przyrody, a więc za ochronę, pielęgnację i rozwój w regionie Parku Narodowego Saksońska Szwajcaria, w Rezerwacie Biosfery "Oberlausitzer Heide- und Teichlandschaft" (Górnołużyckie Krajobrazy Wrzosowisk i Stawów), a także na największych obszarach chronionej przyrody w Saksonii „Königsbrücker Heide” i „Gohrischheide und Elbniederterrasse Zeithain”. Jako urząd specjalny ds. ochrony przyrody Państwowy Zakład SACHSENFORST zapewnia na tych wrażliwych obszarach - w połączeniu z ich praktycznym zarządzaniem - szczególną ochronę przyrody, starając się o odpowiednie wyważenie interesów.

Region Parku Narodowego Saksońska Szwajcaria

Poprzez zarządzanie jedyne saksońskiego Parku Narodowego udaje się zachować i rozwijać jedyne w swoim rodzaju siedlisko przyrodnicze, jakie stanowi Saksońska Szwajcaria, i pomimo tego zaferować rocznie 2–3 mln odwiedzających ok. 400 km świetnie oznakowanych dróg wędrownych i 50 km dróg rowerowych, a także umożliwić na przeszło 700 szczytach górskich uprawianie wspinaczki. Administracja Parku Narodowego ma swoją siedzibę w Bad Schandau.

Rezerwat Biosfery "Oberlausitzer Heide- und Teichlandschaft" (Górnołużyckie Krajobrazy Wrzosowisk i Stawów)

Roztacza się na powierzchni ok. 30.000 hektarów, która prawie do połowy pokryta jest lasami. Jego zróżnicowane krajobrazy charakteryzują się jednak nie tylko lasami, lecz również wodami, stawami, rolniczymi powierzchniami uprawnymi oraz terenami osiedlowymi i komunikacyjnymi. Te rzadkie krajobrazy ze swoimi najróżniejszymi elementami umożliwiają życie licznym zbiorowisk roślinnych i zwierzęcych na stosunkowo ograniczonym obszarze. Administracja Rezerwatu Biosfery ma swoją siedzibę w Gutttau, dzielnica Wartha (Saksonia Wschodnia).

Obszary chronionej przyrody "Königsbrücker Heide", "Gohrischheide und Elbniederterrasse Zeithain" (Bory okalające Königsbrück i Gohrisch/ połabski taras rzeczny w Zeithain)

Rozciągają się na terenie byłych terenów poligonowych, powstałych przed przeszło 100 laty. Obszary "Königsbrücker Heide" charakteryzują krajobrazy leśne, obfite w wodę i tereny otwarte. Obejmują one 6.932 hektary i stanowią jeden z największych obszarów przyrody chronionej w Niemczech. Obszar chroniony "Gohrischheide und Elbniederterrasse Zeithain" oznacza się w przeważającej części suchymi kompleksami leśnymi i terenami otwartymi, i zajmuje wraz z rozszerzonym obszarem łączącym 2.860 hektarów. Administracja obu obszarów chronionych ma swoją siedzibę w Königsbrück.

Wyższy Urząd Leśny i Łowiecki

Państwowy Zakład SACHSENFORST – jako Wyższy Urząd Leśny i Łowiecki w Saksonii – opracowuje zadania z zakresu polityki leśnej i zadania istotne dla środowiska, służące wdrażaniu ustawy o lasach na rzecz Kraju Związkowego Saksonia, a także udziela się przy przeprowadzaniu innych związanych z lasem ustaw. Łączą się z tym zadania wykonywane, jako wyspecjalizowany urząd nadzorczy w stosunku do niższych urzędów leśnych i łowieckich w powiatach ziemskich i miastach na prawach powiatu. Dalszymi elementami jego spektrum zadań jest opracowywanie planów zarządzania dla specjalnych obszarów ochrony siedlisk (FFH), kontynuowana aktualizacja kartowania biotopów leśnych, kartowanie funkcji lasów, a także sporządzanie ramowych planów dla leśnictwa. Państwowy Zakład SACHSENFORST zajmuje się wszystkimi podstawowymi kwestiami z zakresu ochrony przyrody w lasach, a zwłaszcza wdrażaniem dyrektywy siedliskowej i dyrektywy ptasiej UE. Posiadając centralną placówkę zatwierdzającą, Państwowy Zakład zapewnia kompetentne opracowywanie wniosków o dofinansowanie działań leśnych na rzecz prywatnych i korporacyjnych właścicieli lasów w Wolnym Kraju Związkowym Saksonia.

Wydawca:
Staatsbetrieb Sachsenforst,
Bonnewitzer Str. 34,
01796 Pirna/OT Graupa
Telefon: +49 3501 542-0
Fax: +49 3501 542-213
E-Mail: poststelle.sbs@smul.sachsen.de
Internet: www.sachsenforst.de

Redakcja:
Staatsbetrieb Sachsenforst, Presse/Öffentlichkeitsarbeit

Zdjęcia:
Staatsbetrieb Sachsenforst

Szata graficzna:
Staatsbetrieb Sachsenforst, Presse-/Öffentlichkeitsarbeit

Druk:

Zamknięcie redakcji:
Mai 2010

Do nabycia:
w Państwowym Zakładzie Sachsenforst

Uwaga dystrybutora
Niniejsza broszura informacyjna wydana została przez Rząd Saksoński w ramach jego konstytucyjnego zobowiązania do przekazywania informacji do publicznej wiadomości. Nie wolno stosować jej ani partiom, ani ich kandydatom lub pomocnikom w okresie sześciu miesięcy przed wyborami w celu reklamy wyborczej. Dotyczy to wszystkich wyborów. Nadużycie stanowi zwłaszcza jej rozprowadzanie podczas kampanii wyborczych, na stoiskach informacyjnych partii, a także wkładanie do niej, wydrukowanie na niej lub naklejenie na nią partyjno-politycznych informacji lub reklam. Zabronione jest także przekazywanie jej osobom trzecim do użycia w reklamie wyborczej. Również bez czasowego odniesienia do nadchodzących wyborów, niniejszej wydrukowanej broszury informacyjnej nie wolno używać w taki sposób, aby mogło być to rozumiane, jako opowiedzenie się za partią ze strony wydawcy na korzyść pojedynczych politycznych ugrupowań. Ograniczenia te obowiązują niezależnie od kanalu dystrybucji, czyli niezależnie od tego, jaką drogą i w jakiej ilości niniejsza broszura informacyjna została doręczona do odbiorcy. Partiom zezwala się jednak na wykorzystanie niniejszej broszury informacyjnej w celu edukacji swoich członków.

